



emsimision

Memoria de Actividades

Memoria de actividades realizadas por Emsimision desde el año 2005 hasta el año 2018.

Diciembre 2005: Viaje Médico-Humanitario a Burkina Faso

. Equipo formado por 4 cooperantes: 1 Médico, 2 Enfermeras i un Técnico.

. Trabajo Realizado:

- Atención Sanitaria diversa a los habitantes de SANDBA (a 30 Km de Ouagadougou) en un autobús medicalizado.



- Atención Sanitaria a los presos de MACO (Maison d'Arrêt et de Correction de Ouagadougou).



- Visita a 10 orfanatos a los alrededores de Ouagadougou para ver en qué situación se encuentran.

Diciembre 2006/Enero 2007: Viaje Médico-Humanitario a BK

. Equipo formado por 28 cooperantes: 8 Médicos, 10 Enfermeras, 3 Técnicos, 1 Economista, 6 Auxiliares i 12 estudiantes de Medicina del propio país.

. Trabajo Realizado:

- Atención Sanitaria a los habitantes de ZACTOLY (a 10 km de Ouagadougou) en las especialidades de Pediatría, Oftalmología (IQ gratuita de cataratas), Ginecología, ORL, Microbiología (diagnóstico y tratamiento de la Malaria).
- Atención Sanitaria a los habitantes de SANDEBA en las especialidades de Pediatría, Medicina General i ORL.
- Control de la potabilización del agua del pozo de Zactoly i Sandeba.
- Atención Sanitaria a los presos de la prisión de MACO (Maison d'Arrêt et de Correction de Ouagadougou).



. Formación Realizada:

- Seminarios en Economía i Dirección de empresa a un grupo de empresarios del país.

. Donación de aparatos Sanitarios:

- 1 Ecógrafo a la ONG Remar en Burkina Faso.
- 1 Microscopio para ORL a la ONG Remar en Burkina Faso.
- 1 Audiómetro para el equipo de estudiantes de Medicina del país.
- Medicación para la campaña sanitaria en Sandeba.

. Campaña de Sensibilización:

Presentación de audiovisuales en los Centros Cívicos i en diferentes entidades con el objetivo de intercambiar experiencias i objetivos de Cataluña, Madrid i Vitória.

Enero 2007: Viaje Potabilización y Técnico de Gestión del agua a BK

. Equipo formado por 4 cooperantes: 1 Médico, 1 Bióloga, 1 Técnico en análisis del agua i 1 Técnico en cooperación.

. Trabajo Realizado:

- Control en la construcción de un pozo de agua en Kossodo (poblado muy pobre a 15 Km de Ouagadougou).
- Control de la potabilización del agua en el pozo construido en Kossodo.

. Para llevar a cabo trabajos sobre la potabilización del agua se ha hecho la compra de un laboratorio portátil para análisis.

. Durante el primer trimestre del año, hemos tenido a un Ingeniero en gestión de agua durante 2 meses en Burkina para llevar a cabo un proyecto de gestión i reutilización del agua en ZACTOLY.

Abril 2008: Viaje de Gestión a Burkina Faso

. Dos miembros de la junta directiva han establecido contactos estratégicos con el Ministerio de Sanidad i Gubernamental per poder desarrollar futuros proyectos.

Junio 2008: Viaje Caravana Solidaria a Burkina Faso

. Participamos en una Caravana Solidaria pasando por Dakar i Senegal hasta Burkina Faso donde llevamos vehículos para utilizar en nuestros proyectos (una ambulancia, dos motocicletas i dos autobuses).

. Donaciones Realizadas:

- 1 Laboratorio portátil para analizar el agua a CPC de Burkina Faso.
- 2 Autobuses de transporte a la ONG Remar en Burkina Faso.
- 1 Ambulancia con equipación médica en el Hospital de Yalgado en Ouagadougou.
- 2 Motocicletas a CPC de Burkina Faso.
- La asignación de una beca de formación en oncología quirúrgica con el Dr. Gilbert.



Diciembre 2008/Enero 2009: Viaje Médico-Humanitario a Burkina Faso

. Equipo formado por 50 cooperantes: 12 Médicos, 18 Enfermeras, 10 Técnicos, 7 Auxiliares, 3 Arquitectos, 13 estudiantes de Medicina i 5 enfermeras del propio país.

. Trabajo Realizado:

- *Oftalmología*

- 61 Cirugías Oftalmológicas (Cataratas) en la Clínica de SHIFRA.
- 120 visitas realizadas.

- *ORL*

- 40 niños visitados en la escuela para niños sordos CEFISE.
- 21 audífonos adaptados a niños con hipoacusia severa con la colaboración de GAES Solidaria.

- *Ginecología*

- 50 visitas de Obstetricia i 60 de Ginecología en la Clínica de SHIFRA.

- *Odontología*

- 126 pacientes atendidos en la Clínica de SHIFRA.

- Campaña Sanitaria en Yagma donde se visitaron más de 300 pacientes en las especialidades de Pediatría, Medicina General, Odontología i Microbiología (Diagnóstico i tratamiento de la Malaria).

- Atención Sanitaria a los prisioneros de KAYA (Prisión que se encuentra a 150 Km de Ouagadougou).



. Formación Realizada:

- *Seminarios en Economía i Dirección de empresa a un grupo de empresarios propios del país.*
- *Seminario sobre la Diabetes i Cuidados de Enfermería en la Clínica del Dr. Drabo (Yalgado) a 25 alumnos de Medicina.*



- *Seminario sobre el uso del Ecógrafo en Ginecología i Obstetricia a 8 profesionales (Médicos y Enfermeras) en la Clínica de SHIPHRA.*
- *Seminario sobre la Malnutrición Infantil a 6 profesionales (Médicos i Enfermeras) en la Clínica de SHIFRA.*



- *Seminario sobre la implantación de una área Quirúrgica a 6 profesionales (Médicos i Enfermeras i a un gestor) en la Clínica de SHIPHRA.*
- *Formación sobre la anestesia a los Médicos i Enfermeras de la Clínica de SHIPHRA.*
- *Prevención de Enfermedades i Consejos Higiénicos a los pacientes de YAGMA.*

- *Seminario sobre la prevención de las enfermedades más comunes en Burkina Faso a las enfermeras que trabajan en el dispensario de Yagma.*
- *Formación "in Situ" a las enfermeras de Yagma en cuidados de enfermería en Pediatría i MG durante las consultas.*
- *Formación a las enfermeras de Yagma sobre los diagnósticos NANDA de:*
 - 1 Lactancia Materna ineficaz
 - 2 Lactancia Materna Interrumpida
 - 3 Contaminación i Riesgo
 - 4 Diarrea
 - 5 Deterioramiento de la integridad cutánea
 - 6 Deterioro de la dentición
 - 7 Protección ineficaz en Oftalmología y deterioro de la integridad tisular.
 - 8 Déficits de conocimientos.



- *Seminario sobre la utilización del material de cuidados a las enfermeras del dispensario de Yagma.*

Donaciones Realizadas:

- 1 Ecógrafo a la Clínica de SHIPHRA acompañado de la formación correspondiente para su utilización, el buen uso y los cuidados que hay tener con el aparato.
- 20 Glucómetros para la Clínica del Dr. Drabo (dentro del H. de Yalgado).
- 1 Silla de Odontología al Dispensario de Yagma.
- 1 Máquina de acondicionamiento con 5000 embalajes de 5 litros a la Asociación EL SHAT.
- Juguetes para los niños de YAGMA.
- Donación ordenada de ropa de hombre, mujer y niños para las personas que viven en Yagma.
- 300 Mochilas con material escolar para los niños de Yagma.

. Campaña de Sensibilización:

Presentación de audiovisuales en los centros Cívicos y en diferentes entidades con el objetivo de intercambiar experiencias i objetivos de Cataluña y Andalucía.

Marzo/Abril 2010: Viaje de Gestión a Burkina Faso

. Un grupo de la junta directiva se desplazó durante una semana para trabajos de Gestión i contactos diversos.

Marzo/Abril 2010: Viaje Médico-Humanitario a Burkina Faso

. Equipo formado por 40 cooperantes: 10 Médicos, 15 Enfermeras, 10 Técnicos, 5 Auxiliares, 13 estudiantes de Medicina i 2 enfermeras del propio país que ya forman parte de nuestro equipo en todos los viajes.

. Trabajo Realizado:

- Oftalmología

. 70 Cirugías Oftalmológicas (Cataratas) en la Clínica de BETANIA en Zongo.

. 160 visitas realizadas.



- ORL

. 40 niños visitados en la escuela para niños sordos CEFISE haciendo audiometrías i prótesis auditivas.

. 20 audífonos adaptados a niños con hipoacusia severa con la colaboración de GAES Solidaria.

- Odontología

. Actos terapéuticos 493 (Exodoncias, Higienes, Odontosecciones/extracciones quirúrgicas complejas, Cel·lulitis, Fractura mandibular). 1



. Pacientes atendidos: 431 (280 mujeres i 151 hombres).

. Formación Realizada:

- Formación teórico-práctica en Odontología impartida a los 12 estudiantes de Medicina que participan con nosotros, realizado por el Dr. Gabriel López y el Dr. Rafael Gómez.



- Seminario sobre “Protocolo de asépsia en una consulta “de odontología” (Enfermería)

- Curso sobre anestesia impartida por la Dr. Rosa M^a Aparicio a los 12 estudiantes de Medicina de Burkina.

- Curso teórico-práctico en técnicas audiovisuales impartido a 4 estudiantes universitarios de Burkina.

. Otros Trabajos Realizados:

- Implantación, desarrollo y seguimiento del programa de apadrinamiento “Oumarou”, destinado a niños con deficiencia auditiva severa.



- Gestión para la compra de un terreno en el distrito de Boulmingou de 8.880 m² para la construcción del futuro “Training Médical Center” en Burkina Faso.
- Gestión para el reconocimiento oficial como ONG con sede en Burkina Faso.

. Subvenciones concedidas:

- Un vehiculo 4x4 Nissan Patrol donación del Ayuntamiento de Sant Quirze del Vallès.
- Una Tienda de Campaña Sanitaria de 40 m2 donación hecha por la Armada Española.
- 4 Sillas de Odontología donación hecha a través del Dr. Gabriel López.
- Un Generador Eléctrico para utilizar durante les campañas sanitarias.
- 500 Mochilas con material escolar.



- 300 equipaciones deportivas i calzado correspondiente.
- Ropa de hombre, mujer y niño para los habitantes de Yagma.
- Juguetes para los niños de Yagma donación hecha per la Asociación de Vecinos de la Sagrada Familia de Barcelona.
- 22 Equipamientos deportivos donación hecha por C.F. Español.
- 22 Equipamientos deportivos donación hecha por C.F. Barcelona.

. Campaña de Sensibilización:

Presentación de audiovisuales en los Centros Cívicos y en diferentes entidades con el objetivo de intercambiar experiencias y objetivos de Cataluña, Madrid y Tesalónica (Grecia).

Marzo/Abril 2011: Viaje Médico-Humanitario a Burkina Faso

. Equipo formado por 43 cooperantes: 10 Médicos, 17 Enfermeras, 10 Técnicos, 6 Auxiliares i 13 estudiantes de Medicina del propio país que ya forman parte de nuestro equipo en todos los viajes.

. Campaña Sanitaria íntegramente en Yagma.

. Trabajo realizado:

- Transformación de una de las salas del dispensario de Yagma en un quirófano.

- *Oftalmología:*

· 40 intervenciones quirúrgicas de Cataratas

· 160 visitas realizadas

- *Pediatría:*

· 150 niños visitados y 80 diagnosticados de malaria (*Plasmodium Falciparum*) i tratados segun el Plan Nacional para la lucha contra la Malaria de Burkina con Artesunate-Amodiaquine.

- *Odontología:*

· 1000 pacientes atendidos en un aula de la Escuela de Secundaria de Yagma donde se adaptaron 8 sillas odontológicas. El aula de al lado se utilizó como zona de esterilización y limpieza de material.



- 2000 personas fueron atendidas y tratadas en diferentes patologías.

Especialitat	Núm. actes	Diagnòstics Tractaments
Odontologia	568	Exodòncies
	199	Policàries
	98	Abscessos
	33	Periodontitis
	70	Gingivitis
	28	Higiènes, radiologia
Oftalmologia	91	Cirurgia de cataractes
	611	Consultes i adaptació d'ulleres
Pediatría i Microbiologia	34	Malària per <i>P. falciparum</i>
	2	Malària per <i>P. malariae</i>
	1	Filariosi
	16	Larva migrans cutània, tinya
	35	Parasitèmia
	28	Conjuntivitis, otitis
	47	Diarrea
	33	Desnutrició
	135	Hipoacúsia moderada/greu
TOTAL	2.029	



Cada día y durante todos los días que duró la campaña, se daba comida y agua a todos los pacientes que estaban esperando a ser visitados, unas 300 personas diarias, de forma gratuita.



. Formación Realizada:

- Formación teórico-práctica en Odontología, impartida a los 13 estudiantes de Medicina que participan con nosotros, realizado por el Dr. Gabriel López y el Dr. Rafael Gómez (profesor de la Universidad de Madrid).

. Otras Tareas Realizadas:

- Recogida de datos, prospección y análisis del terreno con los arquitectos de la Fundación Lleida Solidaria para el desarrollo del proyecto de construcción del TMC "Training Medical Center"

- Continuidad y seguimiento del programa Oumarou, para los niños y niñas con déficit audiológico.

Este programa de apadrinamiento de niños sordos en Burkina Faso incluye escolarización, transporte, alimentación, atención médica especializada y adaptación de audífonos en los casos que sea posible. Los niños con este problema en Burkina son marginados ya que se les considera endemoniados; son desatendidos y "víctimas del silencio".

Mediante el programa Oumarou, 34 niños están siendo apadrinados, habiendo podido dotarlos de audífonos y el mantenimiento de los mismos.

- Pago y adquisición del terreno en Boulmiougou 8.800 m². Estudio y análisis de este terreno con los arquitectos responsables de la construcción del TMC.

- Constitución de la Junta Directiva de Emsimision Burkina.

Septiembre 2012: Gestión Programa Oumarou

. 4 Integrantes de la junta directiva se desplazaron para llevar a cabo trabajos sobre gestión, implantación, desarrollo y seguimiento del programa Oumarou juntamente con la escuela de Cefise a Ouagadougou.



Diciembre 2012/Enero 2013: Viaje Médico-Humanitario a Burkina Faso

. Equipo formado por 27 cooperantes: 13 Médicos, 4 Enfermeras, 3 Auxiliares, 1 técnico, 1 fotógrafo, 5 pedagogas i 13 estudiantes de Medicina del propio país que ya forman parte de nuestro equipo en todos los viajes.

Nuestros viajes médicos-humanitarios no hay solamente voluntarios de la rama sanitaria i médica, también se han incorporado deportistas, profesores, músicos, artistas...etc

La campaña se realizó en la Clínica Ellel Medical situada en Saonré, en el distrito de Boulmiougou, uno de los más pobres de Ouagadougou, capital de Burkina Faso. En este sitio, Acts Ministry es la entidad responsable de gestionar una extensa zona en la cual podemos encontrar una clínica, una escuela-orfanato y una iglesia.

. Trabajo Realizado:

- *Oftalmología*

- 40 Intervenciones de Cataratas con Facó-emulsificación
- 262 visitas realizadas

- *ORL + Audiología*

· 145 visitas + 38 revisiones de los niños apadrinados + 16 audífonos implantados a los niños del programa Oumarou

- *Ginecología*

- 81 visitas realizadas

- *Medicina General*

- 245 visitas realizadas

- *Odontología*

- 92 visitas

- *Farmacia*

. Administrada toda la medicación que prescribían los médicos.



Cada día y durante todos los días que duró la campaña, se daba comida y agua a todos los pacientes que estaban esperando a ser visitados, unas 150 personas diarias, de forma gratuita.



. Formación Realizada:

- Formación "in situ" de médicos y enfermeras en todas las especialidades.
- Educación Sanitaria a todos los pacientes de la sala de espera en lengua Mooré.

. Programa Infantil Integral:

Enfocado principalmente a la defensa de los derechos humanos de la infancia. Centenares de niños de la zona han participado en este programa a través de juegos, deporte, actividades infantiles, teatro y música.



El equipo de Animación trabaja los Derechos de los Niños contemplados en la Declaración ratificada por la mayoría de países del mundo el 20 de noviembre de 1989.

Para las diferentes jornadas agrupamos los derechos de la siguiente manera:

- 1- Derecho a la IDENTIDAD Niños y niñas tienen derecho a la vida, a un nombre, un país, un idioma y una religión.
- 2- Derecho a la IGUALDAD Niños y niñas son iguales, y han de ser tratados de la misma forma independientemente del sexo, edad, condición física, discapacidades (Especial atención al Programa OUMAROU).

- 3- Derecho a la SALUD y BIENESTAR Niños y niñas tienen derecho a la prevención y atención médica; a una casa confortable, a una alimentación adecuada y a ropa necesaria.
- 4- Derecho a la EDUCACIÓN Niños y niñas tienen derecho a una educación que desarrolle su personalidad, sus capacidades y los prepare para convivir.



Como enfermera, una gincana con consejos higiénicos para los niños resultó de lo más útil:

- Se enseñó como lavarse las manos antes de comer (pues comen con los dedos) para evitar enfermedades gastrointestinales.*
- Lavarse los dientes era otro objetivo aunque sea un poco difícil que lo hagan.*
- Llevar calzado tanto para jugar como para ir por la calle y, sobre todo, para ir a buscar agua pues allí hay agua sucia donde puede haber parásitos que entran por pequeñas heridas que tienen los pies.*
- Ir vestidos correctamente cuando viene el atardecer para evitar las picaduras de mosquitos que pueden provocar el Dengue o la Malaria.*

Otro de los trabajos realizados por el equipo del programa infantil ha sido desarrollado en las instalaciones de la Escuela-Orfanato. En esta escuela están escolarizados unos 300 niños y niñas de los que 70 son huérfanos y viven en unas salas anexas en las aulas. Estos niños disponen de talleres de formación en soldadura, carpintería y costura, que en el futuro les permitirán acceder a un puesto de trabajo. En nuestra primera visita a

las instalaciones del orfanato pudimos comprobar los grandes déficits de las mismas y, por este motivo, el equipo del programa infantil trabajó duro y con ánimo con el fin de mejorar las condiciones de la "hogar" de estos niños y niñas. Gracias a varias donaciones recibidas se pudieron pintar todas las paredes y suministrar nuevos colchones para todos los huérfanos.



Donaciones Realizadas:

- 1 Ecógrafo acompañado de la formación correspondiente para su utilización, el buen uso y el cuidado del mismo.



- 1 Autoclave y su formación
- Medicamentos básicos

Donaciones Recibidas:

- Faco. Gracias a la campaña realizada "Devolviéndoles la luz" pudimos adquirir un equipo de cirugía oftalmológica "Faco" que nos permitió mejorar la calidad de las cirugías realizadas, ya que esta técnica ofrece múltiples ventajas en temas de seguridad, resultados y tolerancia.

Mayo 2013: Gestión de un Contenedor

Tres personas del equipo de la asociación es desplazan a Burkina para la compra de un contenedor fijo.

Septiembre 2013: Viaje de construcción al TMC en Burkina Faso



Diciembre 2013/Enero 2014: Viaje Médico-Humanitario a Burkina Faso

. Equipo formado por 50 cooperantes: 11 Médicos, 5 Enfermeras, 3 auxiliares, 1 técnico, 1 profesor de Educación Física, 3 pedagogas y 11 estudiantes de Medicina y 3 enfermeras del propi país.

. Trabajo Realizado:

- Oftalmología

- 29 Intervenciones de Cataratas con Faco-emulsificación
- 209 visitas realizadas + 900 gafas entregadas

- ORL + Audiología

- 29 visitas + 38 revisiones de los niños apadrinados + 16 audífonos implantados a los niños del programa Oumarou

- Ginecología

- 124 visitas realizadas

- Medicina General

- 67 visitas realizadas por los médicos autóctonos

- Odontología

- 60 visitas

- Pediatría

· 205 visitas realizadas

- *Farmacia*

. Entrega de todos aquellos medicamentos necesarios en cada consulta.

Se visitaron un total de 732 personas.

. Formación Realizada:

Consejos higiénicos durante toda la campaña a los pacientes que estaban esperando ser visitados. Se utilizaron medios audiovisuales claros y específicos y en su lengua propia.

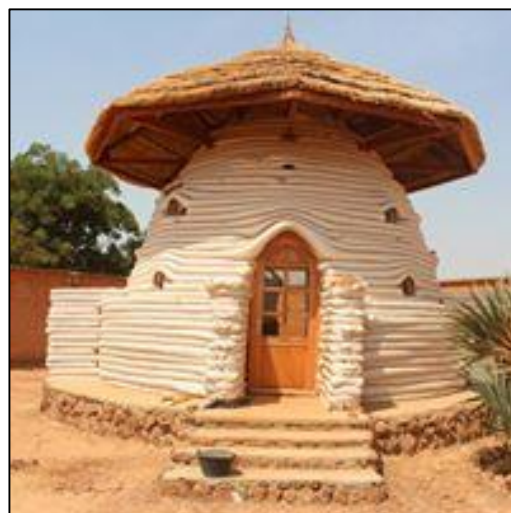
Abril 2015: Construcción y Gestión TMC

El pasado mes de Abril un equipo formado por 5 personas viajaron a Burkina Faso para realizar trabajos relacionados con la construcción del Training Medical Center en Boulmingou.

Durante dos semanas tuvo lugar el trabajo de acondicionamiento, nivelación del terreno, compra de materiales y herramientas para iniciar, los próximos meses la 1ª fase de construcción del primer edificio en el TMC.

Enero 2016 : Construcción DOMO en el TMC

La construcción del primer edificio, que formará parte de la zona de viviendas del Training Medical Center, siguiendo la técnica constructiva "superadobe" sigue en marcha, gracias al esfuerzo de la Universidad de Lleida (UDL) y, muy especialmente, al arquitecto de esta universidad que ha pasado 3 meses en Burkina para supervisar, coordinar y ejecutar esta construcción.



Marzo 2016: Viaje Médico-Humanitario a Burkina Faso

Un equipo de 6 personas procedentes de Barcelona i los Estados Unidos de América viajan, esta semana, a Ouagadougou para llevar el control y la supervisión de los niños que forman parte del programa Oumarou , que es nuestro proyecto de apadrinamiento de niños con problemas de audición.

Durante estos días hemos revisado a todos los niños del programa de apadrinamiento Oumarou (limpieza de oídos, audiometría, revisión y mantenimiento de audífonos, formación a los padres y niños), hemos hecho la adaptación de 28 prótesis auditivas y tenemos también 12 niños preparados para entrar a formar parte de este programa, esperando poder encontrarlos padrinos en nuestro país que permitirán que puedan ser escolarizados y aprender así el lenguaje de signos.

La formación sobre la limpieza de los oídos y el cuidado de los audífonos, es una tarea de enfermería que resulta ser muy importante dadas las condiciones climáticas y educacionales de la gente de este país.

Los niños no están acostumbrados a llevar el aparato y es una tarea de enfermería explicar y educar a los padres ya los niños sobre la importancia que tiene la utilización del audifono. En cada control que hacemos, tenemos que seguir dando la educación sanitaria correspondiente.



Estamos inmensamente agradecidos a una ONG que se hizo cargo de los gastos médicos de dos niñas del programa Oumarou:

ZIDA (una niña con la tibia y el peroné rotos que necesita muletas y rehabilitación) y PAULINE (que necesita atención urgente del dentista).



Diciembre 2016: Viaje Médico-Humanitario a Burkina Faso

. Equipo formado por 11 cooperantes: 4 Médicos, 3 Enfermeras, 2 auxiliares, 2 técnicos, y 1 estudiante de Medicina autóctono.

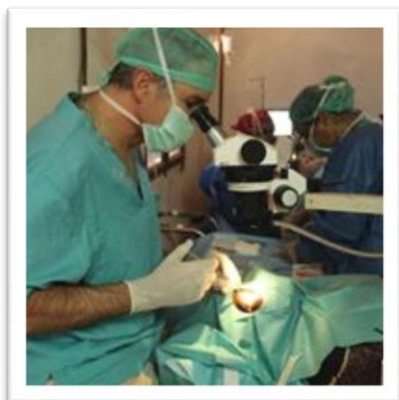
. Trabajo Realizado:

- *Oftalmología*

- 68 Intervenciones de Cataratas + 7 IQ otras patologías
- 1262 visitas realizadas
- 1000 gafas entregadas

- *ORL + Audiología*

- 260 visitas
- 14 posibles niños para incluir en el programa Oumarou



. Formación Realizada:

- Formación práctica "in situ" al Dr. Ezequiel Sanou Médico residente de ORL por parte del Médico cooperante.

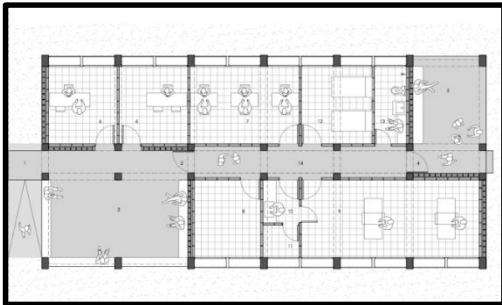


Septiembre 2017: Construcción Área médico-quirúrgica en el TMC

-Durante este mes se iniciaron los trabajos de construcción del área médico-quirúrgica de 250 m².

-Este edificio consta de 6 salas de consulta, 1 quirófano, 2 salas de espera, un baño y un almacén.

-Para la construcción de este edificio se utilizan BTC (bloques de tierra comprimida) que se han fabricado con la máquina propiedad de Emsimision.



-Construcción zona de viviendas con la técnica EARTHBAG

Se procede a construir la 3ª fase de las viviendas con la colaboración de la Universidad de Lleida (URL) y sus arquitectos.



-Cursos de Formación en el TMC y Escuelas

.Curso de Formación e implantación de cultivos de riego por goteo.

.Curso de Formación de Bóvedas de ladrillo plano.

.Formación en Normas e Higiene básica y Prevención de la Malaria.



Diciembre 2017: Viaje Médico-Humanitario a Burkina Faso

. Equipo formado por 16 cooperantes: 2 Médicos, 2 Enfermeras, 1 pedagoga, 1 técnico, 5 estudiantes, 1 Médico autóctono, 1 enfermera i 3 ayudantes del propio país.

-La campaña médico-humanitaria tuvo lugar en Yagma.

Trabajo Realizado	Especialidades	Visitas	Curas	Test Malária
	Pediatría	362		
	Medicina General	251		
	Cuidados enfermería		31 Niños	25
			20 Adultos	25

-Programa Infantil

- Realización de juegos durante la campaña
- Entrega de pan con chocolate y agua gratuitamente a todos los niños y adultos el último día.
- Entrega de zapatos a todos los niños de la consulta de pediatría.



Marzo 2018: Viaje Médico-Humanitario a Burkina Faso

. Equipo formado por 22 cooperantes: 1 Oftalmólogo, 1 Médico de Familia, 2 Enfermeras, 1 Pedagoga, 1 Regidora, 1 auxiliar, 1 Audioprotesista, 1 Química 2 Técnicos y 2 estudiantes. Personal autóctono: 1 Médico ORL, 4 enfermeras, 1 traductora y 2 ayudantes.

La campaña médico-humanitaria se realizó en Yagma.

Oftalmología	Total pacientes visitados	703
	Total pacientes Intervenido de Cataratas	47
	Total pacientes Intervenido de Pterigion	3
	Entrega de Gafas graduadas	278
	Entrega de Gafas de sol	346
Curas DUE		66



Noviembre 2018: Viaje Médico-Humanitario a Burkina Faso

. Equipo formado por 17 cooperantes: 1 Odontólogo, 2 Optometristas, 2 Enfermeras, 1 Pedagoga, 1 auxiliar, 2 Técnicos, 2 coordinadores. 2

Personal autóctono: 1 Médico ORL, 1 Enfermera, 1 traductora, 2 estudiantes de Medicina y 2 ayudantes.

La campaña médico- humanitaria se realizó en nuestro nuevo centro Asistencial, en el Distrito de Boulmingou.

El hecho de tener el área asistencial ya construida marca la diferencia en el Continuum Asistencial del trabajo que llevamos a cabo en Burkina Faso.



-Se visitaron 7 escuelas de primaria i secundaria, una iglesia i un orfanato para hacer un primer Screening a nivel Visual, Medicina General, Odontología i ORL.



Un total de 2784 niños y 77 profesores fueron visitados.

Escuelas	Alumnos	Adultos
<i>Poko</i>	461	12
<i>Naba Yanfo A</i>	418	11
<i>Naba Yanfo B</i>	531	15
<i>Baowendson</i>	152	8
<i>Wendmanegda</i>	386	9
<i>La Salle</i>	700	18
<i>El Bayane</i>	100	4
	2748	
Orfanato	36	
	2784	77

Les derivaciones que se hicieron a nuestro centro de salud son:

OPTOMETRÍA	<i>Nº VISITAS OPTOMETRÍA</i>	311
	<i>Nº GAFAS GRADUADAS</i>	130
	<i>Nº GAFAS DE SOL</i>	80
	<i>Nº GAFAS PREMONTADAS</i>	27
	<i>Nº DERIVACIONES A OFTALMO</i>	37
ODONTOLOGÍA	<i>Nº VISITAS</i>	212
	<i>Nº EXTRACCIONES</i>	128
	<i>Nº NIÑOS CON CARIES</i>	957
MEDICINA GENERAL	<i>Nº VISITAS</i>	499
	<i>PARASITOSIS INTESTINALES</i>	264
	<i>GRIPE</i>	193
	<i>OTROS</i>	42
ORL	<i>Nº VISITAS</i>	267
	<i>EXTRACCIÓN CERUMEN</i>	185
	<i>AMIGDALITIS</i>	20
	<i>OTROS</i>	62
FARMACIA	<i>Nº TTOS ADMINISTRADOS</i>	706





Área de mejoras estructurales

Los objetivos en esta área eran dotar el edificio Lumière de las mínimas condiciones para realizar el trabajo médico y también dotar al TMC de algunas mejoras para su funcionamiento, tanto durante la campaña como para todo el año.

Es muy positivo e ilusionante, ver que ahora todo el trabajo que se realiza en nuestras instalaciones, es algo que no es efímero.

- Confección y compra de estanterías para la farmacia y almacén del Quirófano.
- Compra de mesas para la consulta del Dr. Sanou Ezequiel.

- Compra de sillas.
 - Instalación de marcos de hierro en las ventanas y puertas del Domo.
 - Se han plantado árboles en el lado este del muro y bougambilia en el resto del muro. Tendrá función estética y también de protección para evitar la degradación del muro en la época de intensas lluvias.
 - Conexión de la toma de agua y electricidad en el edificio Lumière.
 - Se ha empezado con las obras para la construcción de un pozo de agua con una bomba de extracción solar. Ahora mismo ya se ha encontrado el agua a 73 metros de profundidad. En las próximas semanas/meses, continuarán los trabajos para la instalación del depósito y la bomba.
 - Construcción de una garita de vigilancia.
 - Fabricación e instalación de la nueva puerta del TMC.
- La anterior fue destrozada por los fuertes vientos y tormentas. Esta nueva puerta se ha reforzado con pilares, y con la opción de abrirla en 4 hojas, al mismo tiempo, se ha cambiado la alineación de la puerta con el muro, para colocar una garita de vigilancia en un extremo. Este trabajo ha sido supervisado por el arquitecto de la Fundación Lleida Solidaria, Jesús Arribas.



Hasta aquí llega nuestro trabajo realizado desde que empezamos a venir a Burkina Faso. Pero esto no acaba aquí si no que empieza ahora.

Tenemos nuevos retos y nuevos proyectos gracias a que ya disponemos de un centro médico-asistencial.

Nuestra labor de ayudar a los más desfavorecidos continúa.

